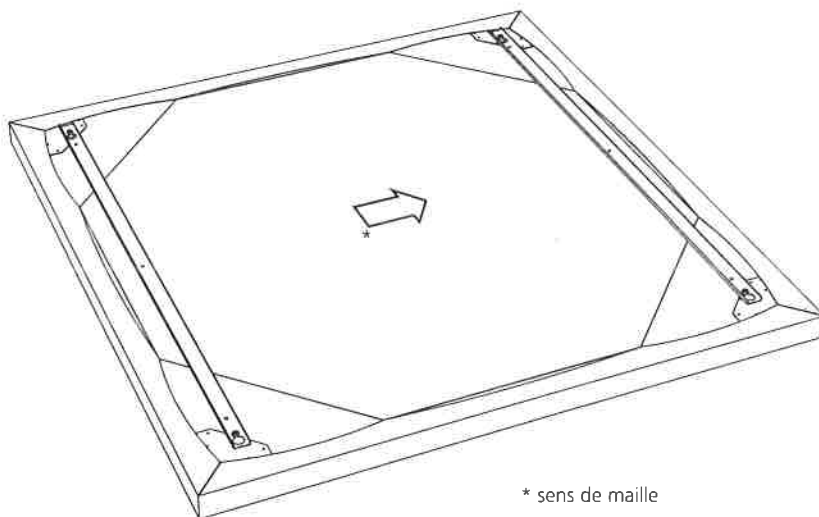
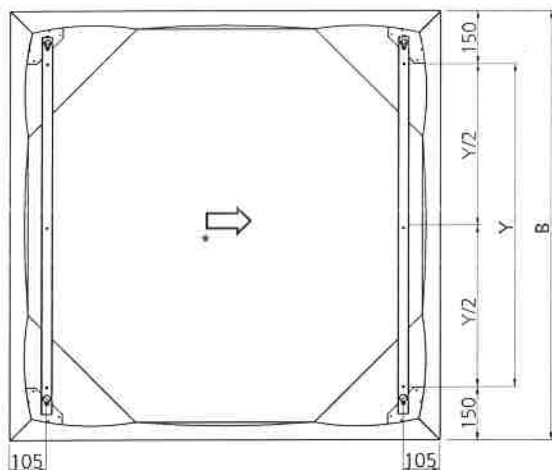


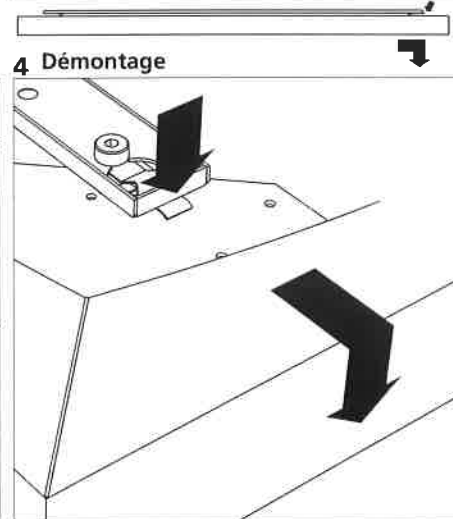
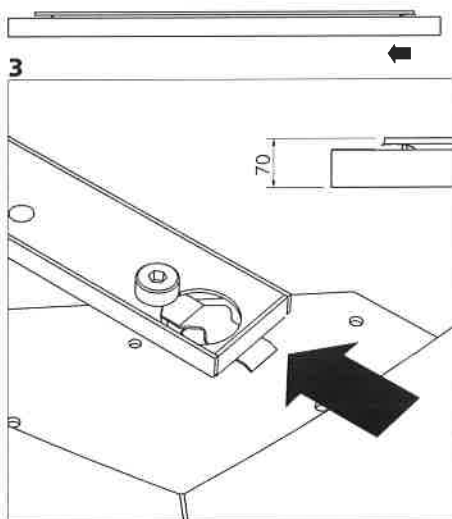
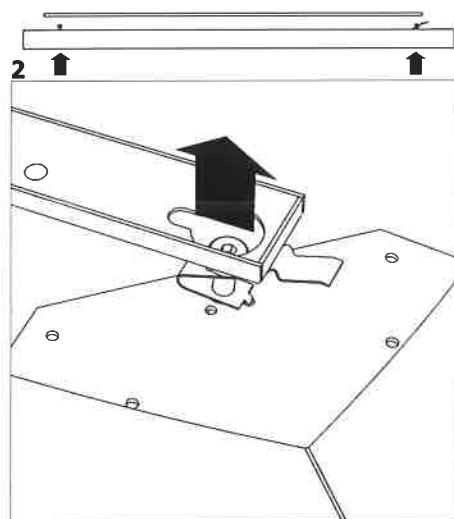
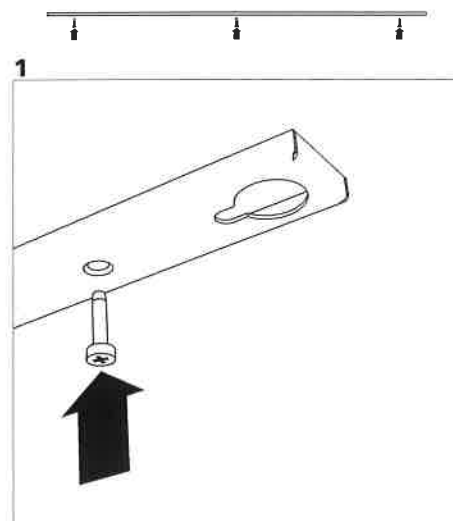
PANNEAUX STEREO 1 FACE vissés au plafond



| | | | | |
|---|-----|-------|-------|-------|
| B | 599 | 1 199 | 1 799 | 2 399 |
| Y | 300 | 900 | 1 500 | 2 100 |

Composition:

- les rails sont livrés montés sur les panneaux



Un espace libre de 20mm d'un coté du panneau est nécessaire pour le montage/démontage.

**LABORATOIRE
D'ESSAIS ACOUSTIQUES**
TEXAA
33173 Gradignan Cedex
Téléphone : 05 56 75 71 56
Télécopie : 05 56 89 03 56

COEFFICIENT D'ABSORPTION
(Absorption Coefficient)
Définition produit 2014
Panneau 1 face groupé à 10/20 mm
Panel 1 sided grouped at 10/20 mm from support

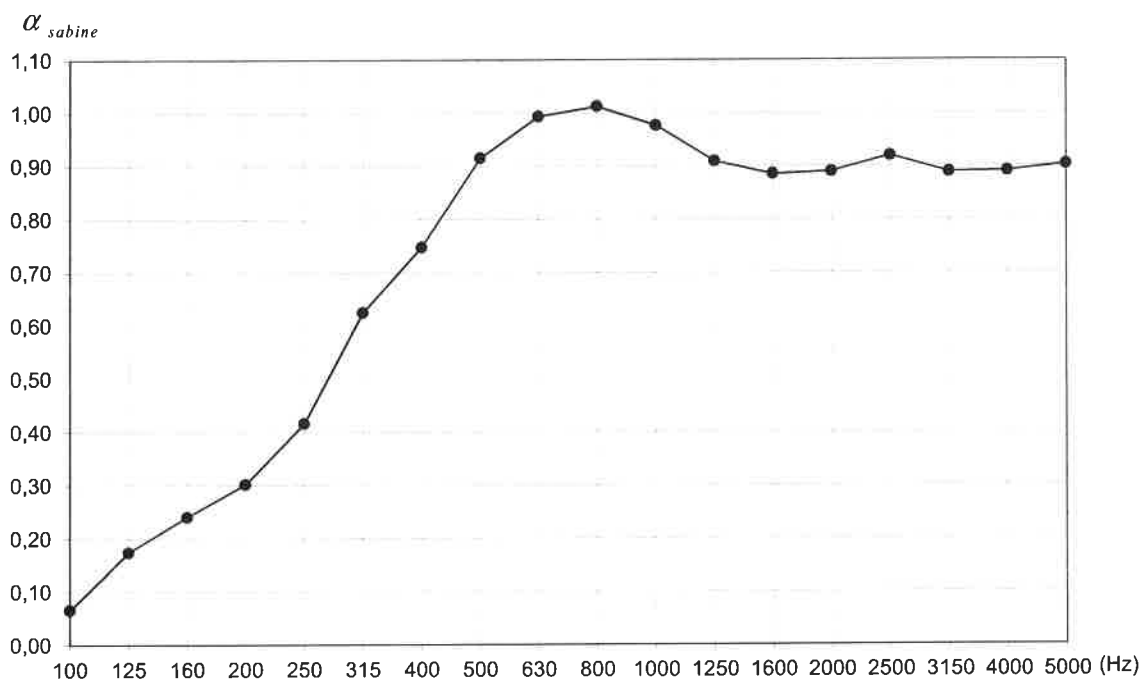
PV n° 1006

07/06/2013

RESULTATS DES MESURES - TEST RESULTS

| Fréquences (Hz) | T1 (s) | T2 (s) | α_{sabine} | |
|----------------------|-------------|-------------|-------------------|------------------------|
| 100 | 9,84 | 8,01 | 0,07 | Graves 0,30 |
| 125 | 8,48 | 5,57 | 0,17 | |
| 160 | 9,20 | 5,16 | 0,24 | |
| 200 | 9,56 | 4,73 | 0,30 | |
| 250 | 9,31 | 3,93 | 0,42 | |
| 315 | 8,23 | 2,92 | 0,62 | |
| 400 | 8,18 | 2,59 | 0,75 | Médiums 0,93 |
| 500 | 7,89 | 2,22 | 0,92 | |
| 630 | 7,85 | 2,09 | 0,99 | |
| 800 | 7,33 | 2,02 | 1,01 | |
| 1000 | 6,89 | 2,04 | 0,98 | |
| 1250 | 6,17 | 2,07 | 0,91 | |
| 1600 | 5,52 | 2,02 | 0,89 | Aigus 0,90 |
| 2000 | 4,70 | 1,90 | 0,89 | |
| 2500 | 3,99 | 1,74 | 0,92 | |
| 3150 | 3,49 | 1,66 | 0,89 | |
| 4000 | 3,11 | 1,57 | 0,89 | |
| 5000 | 2,68 | 1,45 | 0,90 | |

COURBE D'ABSORPTION - ABSORPTION CURVE



| | | |
|--|---|---|
| LABORATOIRE D'ESSAIS ACOUSTIQUES TEXAA 33173 Gradignan Cedex Téléphone : 05 56 75 71 56 Télécopie : 05 56 89 03 56 | COEFFICIENT D'ABSORPTION (Absorption Coefficient) Définition produit 2014 Panneau 1 face groupé à 10/20 mm <i>Panel 1 sided grouped at 10/20 mm from support</i> | Rapport d'essai n ° 1006 07/06/2013 |
|--|---|---|

Produit mesuré - Tested Product

Fabricant - *Manufacturer* : TEXAA

Surface échantillon - *Sample surface* : 11,5 m²

Nombre d'éléments - *Nb of tested elements* : 4

Description du montage - *Test condition* : Panneaux 1 face 1199 x 2399 x 50 mm groupés à 10/20 mm du fond
Panels 1 sided 1199x2399x50mm grouped at 10/20 mm from support

Montage type - *Standard mounting* : E15

Salle réverbérante / Reverberating room

Salle - *Room* : grande salle de 200 m³

Hygrométrie - *Hygrometry* : 62 %

Température - *Temperature* : 21 °C

Nombre de diffuseurs - *Nb of diffusers* : 8

Analyseur - Tester

Type de moyennage - *Averaging* : exponentiel

Nombre de spectre - *Spectrum Nb* : 85

Intervalle de temps - *Time interval* : 75 ms

Temps d'intégration du signal
- *Integration time* : 1/16 s

Intervalle de calcul du Tr
- *RT computing interval* : 20 dB

Pour chaque mesure, nombre de décroissances moyennées
- *Nb of average decay* : 24

Microphones - Microphons

Nombre de points - *Nb of testing points* : 6

Source - Source

Type de bruit - *Noise type* : bruit large bande

Niveau de la source - *Source Level* : 105 dB

Cône diffuseur - *Diffusing cone* : non

Nombre de positions - *Nb of positions* : 2

PV réalisé suivant les recommandations de la norme internationale ISO 354 -1985

**LABORATOIRE
D'ESSAIS ACOUSTIQUES
TEXAA**
33173 Gradignan Cedex
Téléphone : 05 56 75 71 56
Télécopie : 05 56 89 03 56

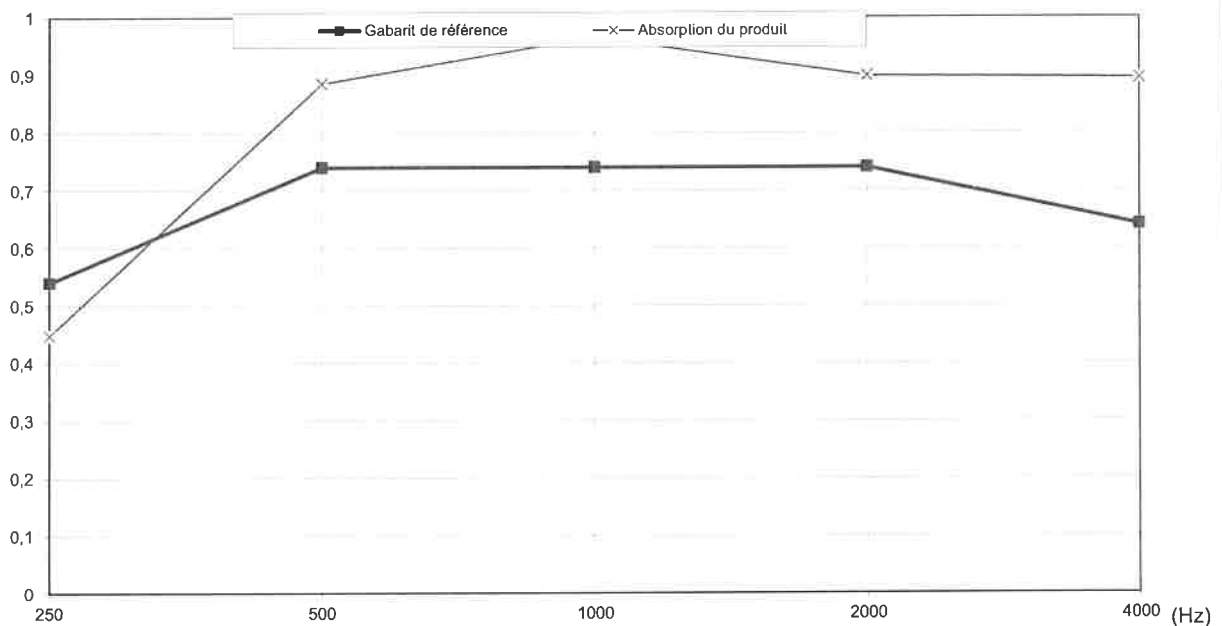
INDICE D'EVALUATION DE L'ABSORPTION
(Absorption evaluation index)
Définition produit 2014
Panneau 1 face groupé à 10/20 mm
Panel 1 sided grouped at 10/20 mm from support

Rapport d'essai n ° 1006
07/06/2013

" α_p PRATICAL SOUND ABSORPTION COEFFICIENT"

| Fréquences (Hz) | α_{sabine} | α_p |
|-----------------|-------------------|------------|
| 200 | 0,30 | 0,45 |
| 250 | 0,42 | |
| 315 | 0,62 | |
| 400 | 0,75 | 0,89 |
| 500 | 0,92 | |
| 630 | 0,99 | |
| 800 | 1,01 | 0,97 |
| 1000 | 0,98 | |
| 1250 | 0,91 | |
| 1600 | 0,89 | 0,90 |
| 2000 | 0,89 | |
| 2500 | 0,92 | |
| 3150 | 0,89 | 0,89 |
| 4000 | 0,89 | |
| 5000 | 0,90 | |

| Indice d'évaluation de l'absorption acoustique | | α_p |
|--|----------|------------|
| α_{av} | 0,74 (H) | |
| Classe d'absorption acoustique | C | |
| Indicateurs de forme | | H |
| NRC | 0,8 | |





INSTITUT TECHNOLOGIQUE



LABORATOIRE
ACCREDITÉ
SOUS LE
N° 1-0201

RAPPORT DE CLASSEMENT DE LA REACTION AU FEU CONFORMEMENT A L'EN 13501-1 : 2007

Commanditaire :
Sponsor

TEXAA
43, Allée Mégevie
33170 GRADIGNAN

Elaboré par :
Written by

FCBA
Allée de Boutaut-B.P. 227
33028 Bordeaux Cedex

Nom du produit :
Name of the product

STEREO

**N° de rapport de
classement :**
N° of the classification report

N° -11/RC-01

Date d'émission :
Emission date

20/01/2011

Ce rapport de classement comprend 5 pages et ne peut être utilisé ou reproduit que dans son intégralité. *This classification report consists of five pages and may only be used or reproduced in its entirety. The french version of this report will prevail.*

Siège social
10, avenue de Saint-Mandé
75012 Paris
Tél +33 (0)1 40 19 49 19
Fax +33 (0)1 43 40 85 65

www.fcba.fr

Siret 775 680 903 00017
APE 731 Z
Code TVA CEE : FR 14 775 680 903

Institut technologique FCBA : Forêt, Cellulose, Bois - construction, Ameublement

1. Introduction (*Introduction*)

Le présent rapport de classement définit le classement attribué à **STEREO** conformément aux modes opératoires donnés dans l'EN 13501-1 : 2007.

*This classification report defines the classification assigned to the product **STEREO** in accordance with the procedures given in NF EN 13501-1:2007.*

2. Détails du produit classé (*Product description*)

2.1 Généralités (*Generalities*)

Le produit **STEREO** est défini comme un produit pour la correction acoustique.

*The product **STEREO** is defined as a product for acoustic correction.*

2.2 Description du produit (*product Description*)

Le produit **STEREO** est décrit ci-dessous ou dans les rapports d'essai fournis en appui du classement détaillé en 3.1.

*The product **STEREO** is described below or into the test reports given in support for the classification detailed in 3.1 :*

Plaque de mousse de mélamine sertie dans un cadre métallique habillé de textile PVC présentant un grammage de 340 g/m² (*melamine foam set in a metallic frame and covering with PVC textile with a grammage of 340g/m²*)

- ✓ Couleurs (*colors*) : coloris divers (*all colors*)
- ✓ Décors (*appearance*) : textile (*textile appearance*)
- ✓ Masse surfacique (*weight per unit area*) : 3.3 (+/- 0.1) kg/m²
- ✓ Epaisseur (*thickness*): 50 (+/-1) mm

3. Rapports d'essai et résultats d'essai en appui de ce classement

(Test reports and results in support for the classification)

3.1 Rapports d'essais (Test Reports)

| Nom du laboratoire <i>Name of Laboratory</i> | Nom du commanditaire <i>Name of sponsor</i> | N° rapports d'essais <i>Test reports n°</i> | Méthode d'essais <i>Test method</i> |
|---|--|--|--|
| FCBA | TEXAA | 404/11/12 | NF EN 13823 |
| FCBA | TEXAA | 404/11/12 | NF EN ISO 11925-2 |

3.2 Résultats d'essais (Test results)

| Méthode d'essai et numéro d'essai <i>Test method</i> | Paramètre <i>Parameter</i> | Nombre d'essais <i>Nb. tests</i> | Résultats | |
|---|--|-------------------------------------|--|---|
| | | | Paramètre continu Moyenne (m) <i>Continuous parameter - mean</i> | Paramètres conformité <i>Compliance parameters</i> |
| NF EN ISO 11925-2 | $F_5 \leq 150mm$ | 1x12 ⁽¹⁾ | (-) | OUI |
| | Inflammation du papier Filter- ignition of filter paper | | (-) | OUI |
| NF EN 13823 | FIGRA _{0,2MJ} (W/s) | 1x3 ⁽¹⁾ | 0.0 | (-) |
| | FIGRA _{0,4MJ} (W/s) | | 0.0 | (-) |
| | THR _{600s} (MJ) | | 0.9 | (-) |
| | LFS | | - | Non atteint ⁽²⁾ Not reached |
| | SMOGRA(m ² /s ²) | | 114.2 | (-) ⁽³⁾ |
| TSP _{600s} (m ²) | 174.6 | (-) | | |
| GOUTTELETTES ET PARTICULES ENFLAMMEES FLAMING DROPLETS/PARTICLES | - | Aucune none | | |

(1) nombre de produits X nombre minimal de répliques testées par produit (number of products x minimal number of replicats tested per type of product)

(2) satisfait l'exigence car pas de propagation latérale. meet the requirement ,no LFS (Lateral flame spread)

(3) Le (-) signifie : non applicable (do not apply)

The french version of this report will prevail.

4. Classement et domaine d'application (Classification and Field of application)

4.1 Référence du classement (Reference of classification)

Le présent classement a été effectué conformément à l'EN 13501-1 : 2007.
This classification has been carried out in accordance with NF EN 13501-1:2007

4.2 Classement (European Classification)

Le produit **STEREO** a été classé en fonction de son comportement au feu *(The product STEREO is classified according to its fire behavior)* : **B**

Le classement supplémentaire en relation avec la production de fumée est *(the supplementary classification relative to the smoke is)* : **s2**

Le classement supplémentaire en relation avec les gouttelettes/particules enflammées est *(the supplementary classification relative to flaming droplets / particles is)* : **d0**

| COMPOTEMENT AU FEU <i>Fire Behaviour</i> | | PRODUCTION DE FUMÉES <i>Smoke Production</i> | | | GOUTTELETTES ET PARTICULES ENFLAMMEES <i>flaming droplets/particles</i> | |
|--|---|--|----------|---|---|----------|
| B | - | s | 2 | , | d | 0 |

Classement de réaction au feu: B-s2, d0

Reaction to fire classification:

4.3 Domaine d'application (Classification and Field of application)

Le classement est valable pour les paramètres suivants liés au produit :

The classification is valid for the following product parameters linked to the product

Propriétés du **STEREO** décrits dans le paragraphe 2. *(Properties STEREO described in paragraph 2)*

Le classement est valable pour les conditions d'utilisation finales suivantes :

This classification is valid for the following end use applications:

Le produit **STEREO** est posé contre un substrat classé au moins A2. *(STEREO product is set on A2 substrate or better,)*