

La Salle Pleyel

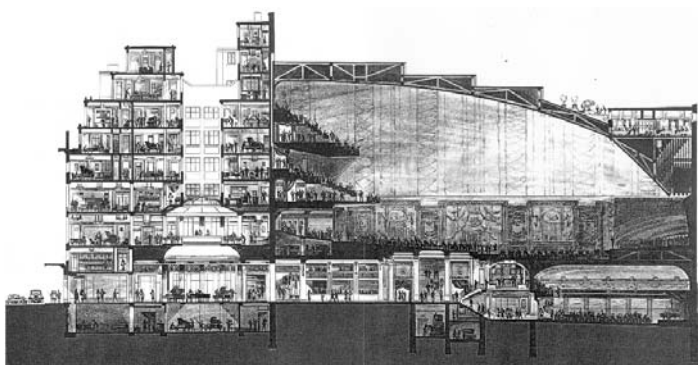


Construite en 1927, la salle Pleyel, longtemps considérée comme la seule salle de concerts de qualité acceptable à Paris, a fait l'objet d'un accord de longue durée entre l'Etat et le propriétaire en 2004, afin de permettre que des travaux de restructuration importants soient réalisés dans ce bâtiment d'exception.

La façade principale le long du faubourg Saint Honoré, le foyer et les toitures, inscrits à l'inventaire des monuments historiques, font l'objet d'une rénovation soignée.

Le projet en cours de réalisation a été guidé par trois principes :

- ❑ Dédier la salle Pleyel à la musique symphonique et donc y développer une acoustique d'excellence.
- ❑ Accueillir des orchestres en résidence (notamment l'Orchestre de Paris et l'Orchestre Philharmonique de Radio France) mais recevoir également d'autres formations internationales grâce à la souplesse et la modularité du plateau de scène.
- ❑ Assurer aux musiciens et au public le plus grand confort.



L'accueil du public est amélioré par :

- la restauration du vestibule d'entrée et du grand hall d'accueil (notamment la mosaïque centrale est reconstituée et la coupole de la rotonde est réouverte vers le ciel),
- la réalisation d'un grand foyer à l'arrière du parterre, espace de rencontre majeur pour le public.

L'accueil des artistes est optimisé par :

- la restructuration complète du bâtiment Daru offrant à travers la création de loges, de foyers, de vestiaires et de sanitaires, les conditions de confort nécessaires à l'accueil des orchestres,
- la création d'un volume d'arrière scène permettant un accès facile et direct vers la scène et libérant des espaces de stockage utiles à l'alternance.



Toutefois cette restructuration porte principalement sur la grande salle de concert dont le volume est entièrement remodelé pour répondre aux exigences acoustiques attendues pour une salle de concert internationale.

Cette salle se caractérise par un vaste parterre, deux balcons et deux galeries latérales.



Une attention particulière est portée à la disposition des fauteuils pour offrir une parfaite visibilité en tout point de la salle vers l'orchestre et un confort d'assise (pas minimum de 90 cm).

Le plateau d'orchestre, entièrement mécanisé pour répondre aux différentes configurations d'orchestre, est doté à l'arrière d'une série de gradins accessibles par des escaliers latéraux et destinés au chœur ou au public.

Ce plateau permet d'accueillir des formations de 120 à 130 musiciens sur scène ou de 110 musiciens sur scène et de 200 choristes.



La jauge de la salle se situe entre 1900 et 2000 places en fonction de l'utilisation ou non du gradin des choristes par le public.

L'acoustique a fait l'objet d'un travail tout particulier sur de nombreux points.

Ainsi la réverbération tardive des moyennes et hautes fréquences sera augmentée par l'optimisation du volume de la salle. La sensation d'enveloppement sonore sera améliorée par la création de réflexions latérales fortes. De même la définition et la clarté acoustique seront précisées par l'installation de réflexions supplémentaires sur les parois de la salle.

Compte tenu de la programmation prévue pour cette salle, qui inclut à la fois les concerts symphoniques mais aussi occasionnellement des spectacles de type « musique amplifiée », une variabilité du temps de réverbération est prévue grâce à la mise en place de rideaux absorbants sur les parois latérales.

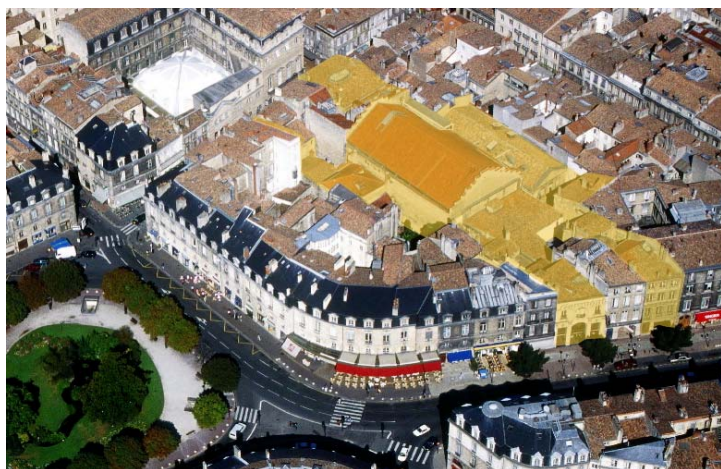


Ce projet se déroule sous la conduite de l'architecte **François Céria**.

L'acoustique est étudiée et contrôlée par le bureau newyorkais **ARTEC consultants**.

Le chantier a démarré en janvier 2005 pour un ouverture au public prévue **en septembre 2006**.

Auditorium de Bordeaux

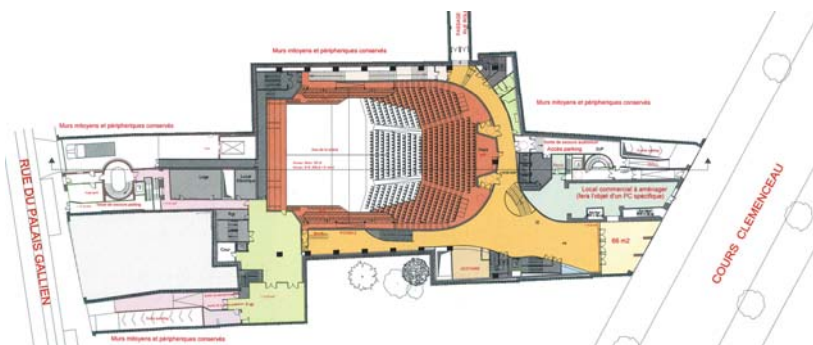
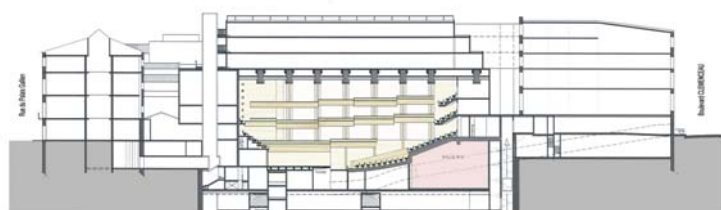


Consciente du caractère inadéquat de l'actuelle salle où se produit l'Orchestre national Bordeaux Aquitaine, la ville de Bordeaux a décidé de se doter d'un auditorium.

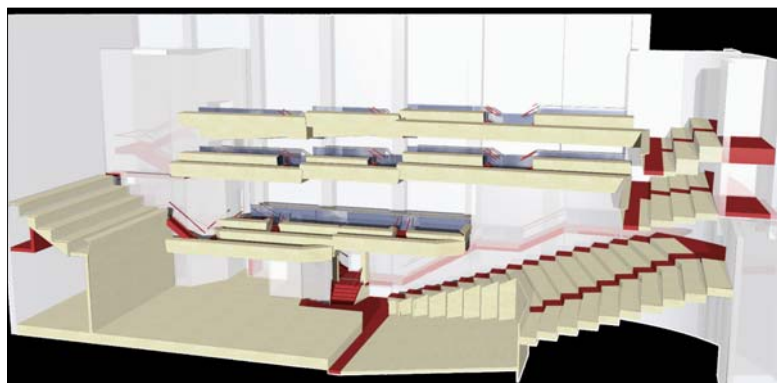
Situé cours Clémenceau en plein centre ville, à l'emplacement d'un ancien cinéma, le projet permet la réalisation d'une salle symphonique de 1400 places et d'une salle de musique de chambre de 300 places, complétées par différents locaux annexes pour l'accueil du public et des musiciens.

La grande salle se compose :

- ❑ d'un parterre sur deux niveaux,
- ❑ de deux niveaux de balcons en fond de salle,
- ❑ de trois niveaux de balcons latéraux,
- ❑ d'un gradin de chœur (pour environ 140 choristes) en fond de scène, utilisable accessoirement par le public,
- ❑ d'une scène à tablature réglable permettant de recevoir un orchestre symphonique de 120 musiciens.



Pour l'orchestre associé étroitement à l'élaboration de ce projet, il s'agit à la fois d'un lieu de répétition et de concert, susceptible de répondre à différentes configurations musicales, y compris des activités d'action culturelle et l'accueil de formations extérieures. L'objectif est aussi de pouvoir réaliser parfois des opéras en version de concert, ou mis en espace.



L'opération a été confiée à l'architecte **Michel Pétau Létang** de l'Atelier Aquitain d'Architectes Associés.

L'acoustique est étudiée sous la responsabilité de **Eckhard Kahle** de la société Kahle Acoustics.

Les travaux commencent en 2005 et l'ouverture de la salle est prévue en **septembre 2008**.

Salle de spectacles du Pays d'Aix



Implantée au cœur de la ZAC Sextius Mirabeau, cette salle de 1400 places présente des performances élevées en matière d'acoustique qui permettront de croiser une programmation musicale diversifiée: symphonique, lyrique, classique ou contemporaine.

Grâce à un plateau équivalent aux scènes européennes et une fosse d'orchestre modulable autorisant plusieurs configurations pour 45 à 105 musiciens, cette salle peut s'adapter aux différentes formations orchestrales et couvrir un large champ musical.



En dehors des locaux de logistique artistique et technique adaptés aux besoins de diffusion et de production, ce lieu dispose d'une grande salle de répétitions et de plusieurs studios pour la musique et le chant.

Le projet a été confié à l'architecte **Vittorio Gregotti** après un concours international.

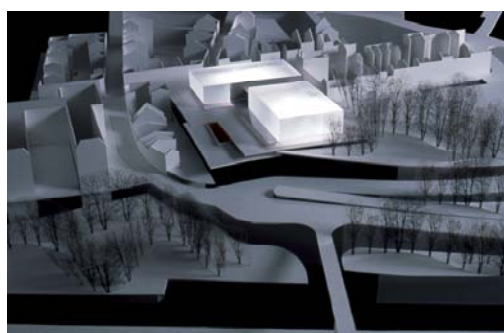
L'acoustique de l'ensemble est étudiée et contrôlée par Daniel Commins de la société Commins acoustics workshop.



Auditorium de Poitiers

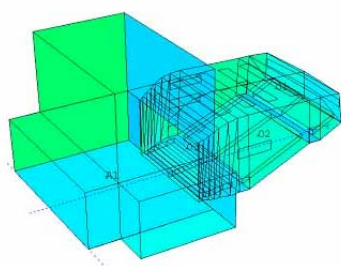


Fondée sur un projet artistique cohérent, la réalisation du théâtre auditorium de Poitiers répond aux missions pluridisciplinaires de la scène nationale dont la salle de concert est un élément majeur. Destiné à être le lieu d'ancrage de l'orchestre des Champs-Élysées, de l'ensemble de musique contemporaine Ars Nova et de l'orchestre Régional de Poitou-Charentes, il sera tout à la fois un lieu de création, de diffusion et de confrontation des formes musicales les plus diverses.



Situé en plein cœur de la ville, cet équipement comprend :

- un auditorium de 1100 places doté d'une scène modulable et transformable de 200m² permettant l'accueil d'un orchestre de 100 musiciens accompagné d'un chœur de 120 personnes,
- une salle de théâtre de 700 places incluant une fosse d'orchestre de 70 musiciens pour le lyrique,
- des espaces de travail artistique pour la création et la répétition.



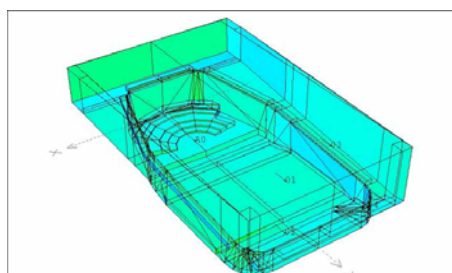
Il est intéressant de noter la démarche acoustique particulière qui a accompagné ce projet.

L'acoustique du Théâtre

Cette salle de 700 places, dans un volume de 4500m³ environ se rapproche d'une salle d'Opéra d'une capacité idéale, assurant l'intimité, la chaleur et la clarté qui accompagnent la musique.

Une largeur de 20 mètres garantit à toutes les places les fortes réflexions latérales indispensables au lyrique,

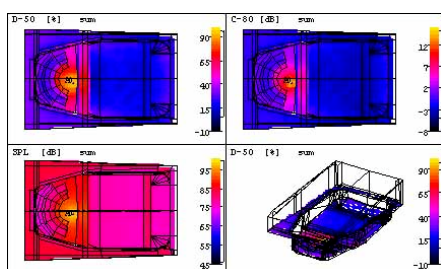
Afin de créer les conditions acoustiques idoines, une série de mécanismes diffusants redistribuent le son.



L'acoustique de l'Auditorium

L'examen d'un grand nombre de salles de concerts réputées existantes ou disparues a montré qu'elles avaient toutes un parterre horizontal. Cette disposition arrêtée par les concepteurs de l'auditorium a été validée par une série de simulations confirmant que les meilleures conditions sont obtenues lorsque le parterre et le plafond sont tous deux horizontaux. Des diffuseurs aléatoires hémisphériques sont utilisés sur les parois, d'autres types de diffuseurs sont utilisés en plafond.

La modélisation informatique a permis de constater que les valeurs obtenues varient peu d'un point de la salle à l'autre.



L'acoustique performante et différenciée des deux salles autorisera non seulement la diffusion de concerts mais également une activité d'enregistrement.

Le projet a été confié à l'architecte **Carrilho Da Graça** après un concours international.

L'acoustique de l'ensemble est étudiée et contrôlée par Daniel Commins de la société Commins acoustics workshop.

Maison de Radio France



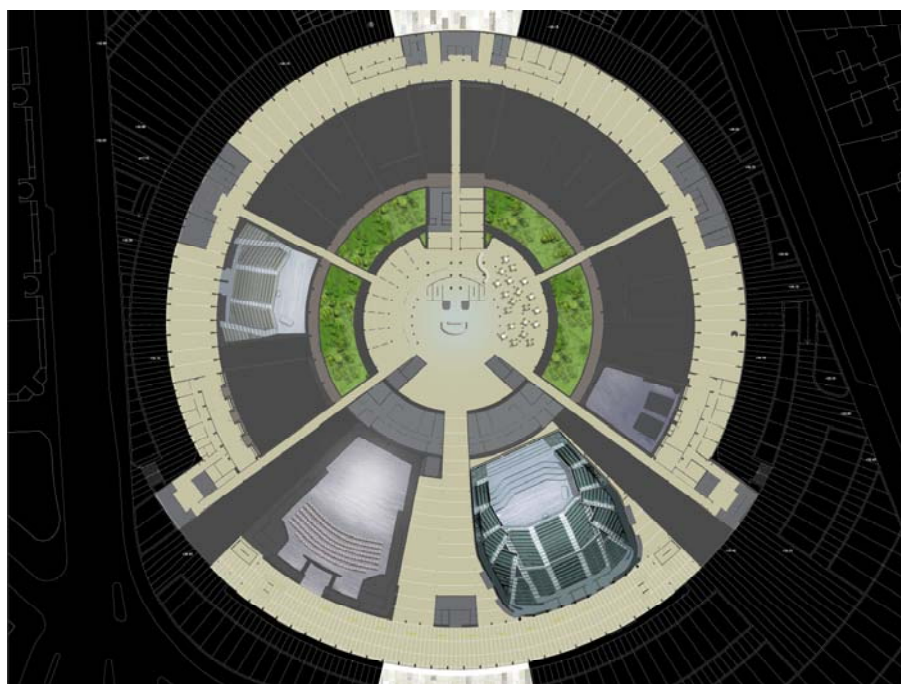
La nécessité de faire de grands travaux de mise en sécurité a conduit Radio France à redonner une nouvelle dimension à ce bâtiment emblématique, à travers notamment le projet d'un auditorium de 1500 places situé à l'emplacement des studios 102 et 103.

Entourée par un ensemble de vastes foyers prolongeant le hall principal, cette salle propose une configuration semblable à celle de la philharmonie de Berlin, développée par Hans Scharoun, avec la « musique au centre », offrant une plus grande proximité du public et de l'orchestre.

Les dimensions de la salle sont de 38,50 mètres de long par 33 mètres de large avec un volume libre de la salle seule de plus de 19 000m³.

La scène, d'une largeur moyenne de 22 mètres pour une profondeur totale de 18/20 mètres permet l'installation d'un orchestre de 140 musiciens complété par 200 choristes et se décompose en trois zones distinctes :

- ❑ un premier espace en prolongement et au même niveau que le parterre,
- ❑ un ensemble de gradinages d'orchestres sur quatre niveaux,
- ❑ un gradin de chœurs pouvant accessoirement recevoir du public.



Le projet a été confié au cabinet **Architecture Studio** après un concours d'idées international.

L'acoustique de la salle de concert et de la salle de répétitions des orchestres, aménagée dans la salle Olivier Messiaen est étudiée par **Yasuhisa Toyota de la firme Nagata Acoustic**.

L'acoustique pour tous les autres espaces a été confiée à **Jean-Paul Lamoureux. Lamoureux**.

Les travaux liés à l'auditorium débuteront en mai 2007, pour **une ouverture en octobre 2009**.